

Pähkinäsaaresta Täyssinään: Sisä-Suomen raja- ja asutushistoriaa 1323 – 1595

Vielä kerran pohjoisen Sisä-Suomen keskiaikaisista rajoista

Pähkinäsaaren rauhan 700-vuotismuisto on nostanut Suomen historian klassikon jälleen pintaan. Historiantutkijoiden keskuudessa kysymyksellä on kaluttu maine ja voi kysyä, eikö kaikki mahdollinen ole aiheesta sanottu moneen kertaan. Julkisissa esityksissä raja piirretään tavallisesti suoraksi kaakko-luode suunnassa kulkeväksi aluerajaksi Suomenlahdelta Pohjanlahdelle, kuten Pihtiputaan, Pielaveden ja Pyhäjärven rajalla sijaitsevan Rillankiven opasteessa.



Rillankiven opaste syyskuussa 2023 (Kuva: Olli Matikainen)

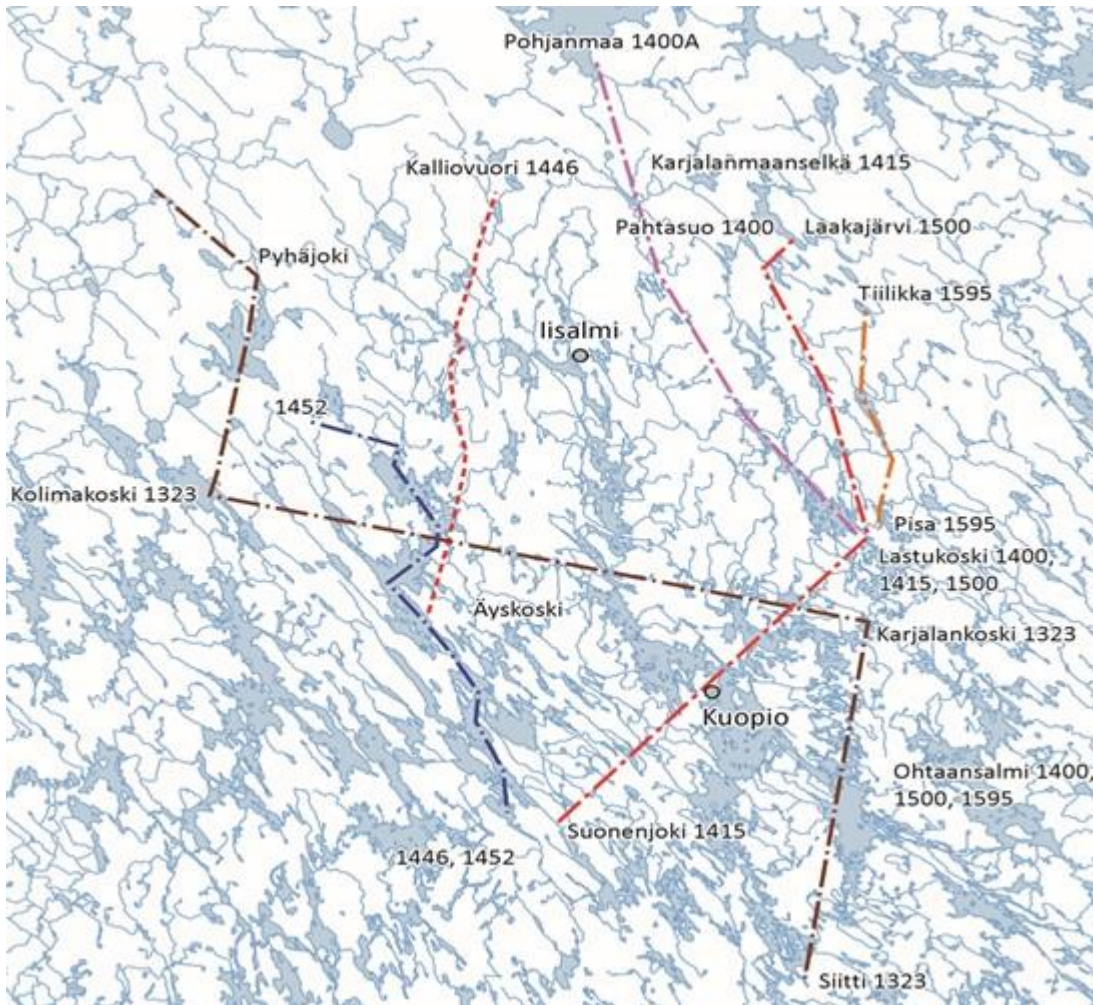
Ruhtinas Jurin ja kuningas Maunun raja osana kansallisen historian kirjoituksen kivijalkaa on seikkaperäisesti purettu Samu Sarviahon väitöskirjassa (Sarviaho 2017). Sarviaho nimeää käsityksen nykyisen Suomen jakaneesta aluerajasta Pohjanlahtiteoriaksi, jota asettuivat kannattamaan esimerkiksi professorit Jalmari

Jaakkola, Kustaa Vilkuna, Heikki Kirkinen ja Kyösti Julku. Tutkijoiden erimielisyydet koskivat lähinnä nyansseja rajan kulusta. Professorien arvovaltaan tukeutunut käsitys suorasta aluerajasta saavutti lähes kanonisoidun aseman, joten rajalle saattoi alkaa pystyttää kylttejä Rillankiven tapaan. Selväpiirteiselle idän ja lännen kahtiajoalle ilmestyi haastaja, kun aikaa sitten hylätyssä ns. Jäämeriteoriassa esitetyt ajatukset otettiin uudelleen tarkasteluun. Ragnar Rosén kyseenalaisti Pohjanlahtiteorian Suomen historian käsikirjassa (1949) esittämällä, että sisämaan erämaa-alueella rajakohteet eivät viitanneet aluejakoon vaan ne olivat vesistöreittien solmukohtia. Kauppiainden vapaan kulun turvaaminen oli ruhtinaiden sopimuksen keskeinen sisältö. Jarl Gallén ja John Lind (1968; 1991) kehittivät ajatusta eteenpäin ja Jukka Korpela (2004; 2006) on pitänyt tulkintaa parhaiten keskiaikaiseen maailmankuvaan soveltuvana. Alueiden jako oli tarkoituksenmukaista vain siellä, missä oli tiheää ja verotettavaa asutusta kuten Kannaksella. Rosenin-Gallénin-Lindin mallissa pohjoiset erämaat tulkitaan yhteisnautinta-alueeksi, joka salli periaatteessa ruotsalaisten liikkumisen Jäämerelle ja novgorodilaisten Pohjanlahdelle saakka.

Pohjanlahtiteoriasta ja Rosénin-Gallénin-Lindin- mallista on muodostunut eräänlaisia tunnustuskuntia, jolloin vastapuolen näkemykset on voitu jättää joskus kokonaan huomiotta. Yhteisnautinta on saavuttanut voittopuolista akateemista hyväksyntää, mutta aluejako on ollut vallitseva tapa kuvata rajaa populaarihistoriassa. ”Niin on, jos siltä näyttää”, kuten Urho Kekkonen lausui halutessaan kuvata yleisen mielipiteen voimaa. Pohjanlahtiteorian suosion keskeinen syy lienee yksinkertainen, sillä suora alueraja on helppo piirtää ja ymmärtää. Selväpiirteisen rajalinjan ympärille on ollut helppo punoa erilaisia esityksiä nykyisinkin näkyvästä ”kahdesta Suomesta”.

Nykykansalainen hakee tietonsa internetistä. Wikipedia antaa syksyllä 2023 Sisä-Suomen erämaarakajasta ristiriitaista tietoa. Pähkinäsaaren rauhaa käsittelevän artikkelin mukaan yhteisnautinta ja kaksoisraja on ”vallitseva” näkemys, mutta Rillankiveä käsittelevä artikkeli kannattaa Pohjanlahtiteoriaa. Kansalaistieteen kentiltä hakukoneeseen tarttuu Sulevi Juholan (2011) Pohjanlahtiteorian perinnettä jatkava ansiokas artikkeli, joka moninlaisilla todisteilla esittää vanhasta teemasta uuden variaation.

Uusin akateeminen kirjallisuus on jättänyt kiistat rajakohteiden sijainnista kansalaistieteilijöille (Katajala 2012). Tavallisesti ”täysin varmoina” on esitetty rajakohteet Suomenlahdelta Saimaan vesistön Särkilahdelle, jonka jälkeen ”käytännössä varmoja” ovat olleet Säaminginsalo nykyisen Savonlinnan alueella ja Siitti Varkauden seudulla (esim. Julku 1987). Tunnustuskuntien tiet ovat eronneet jyrkästi Karjalankoskella. Yksinkertaisin selitys on usein paras. Suoran aluerajan kulmakivi on väite, jonka mukaan nykyiseltä kartalta löytyvä Juankoskella sijaitseva Karjalankoski ”ei voi olla” rauhansopimuksessa mainittu Carelakoski (Sarviaho 2017). Nilsin Karjalankoski tekisi tarinaa häiritsevän mutkan itään. Jarl Gallén sijoitti Karjalankosken Nilsiin, sillä sijainti sopii hyvin ajatukseen yhteisnautinta-alueesta. Karjalankoski oli liikenteellinen solmukohta, josta vesireitit avautuivat kolmeen suuntaan. Nimestään päätellen Karjalankoski oli hämäläisten eränkävijöiden rajaportiksi merkitsemä. Nilsin Karjalankosken ovat Suomen historian yleisesitykseensä ottaneet Seppo Suvanto (1987) ja Jouko Vahtola (2003). Karjalankosken on hyväksynyt myös Kauko Pirinen, joka tunnettiin erittäin tarkkana ja lähde-empiristisenä tutkijana. Pirinen (1988) kuvasi professorikollegojensa etsintöjä Karjalankosken ”oikeasta” sijainnista, jotka näyttivät päättyvän vesiperään. Tieteensosiologisesti on mielenkiintoinen kysymys, milloin tieto on riittävän varma ja tutkijayhteisössä yleisesti tunnustettu. Arvelen, että ilman arvovaltaisten professorien valitseman sivureitin vaikutusvaltaa Nilsin Karjalankoski olisi mahdollista hyväksyä rauhansopimuksessa mainituksi Karjalankoskeksi samalla periaatteella kuin ne Kannaksen rajakohteet, joille on osoitettavissa suora vastine nykyisillä kartoilla.



Rajanmuodostus Pohjanperällä 1323 – 1595 (Matikainen 2022, kartta: Jari Järvinen)

Kolimakoskelle ei ole suoraa vastinetta myöhemmillä kartoilla. Yksinkertaisimman selityksen periaate sopii myös sen paikantamiseen. Keiteleeseen pitkää koskiosuutta laskeva Kolima kuuluu nykyisin puoliksi Pihtiputaaseen ja Viitasaareen. Suomen itärajan syntyä vuosikymmeniä tutkineen Kyösti Julkun (1987) voitonriemu on tekstistä aistittavissa, kun hän löysi Kolimakosken nimen 1800-luvun maanmittausasiakirjoista. Kolimakoskeksi on kutsuttu nykyisin Viitasaaren Kärnäkoskena tunnetun kosken ylintä koskea. Kolimakoski on rajakohtena samankaltainen kolmeen suuntaan avautuva liikenteellinen solmukohta kuin Karjalankoski, joten kohdetta on todennäköisenä Kolumakoskena pitänyt myös Gallén. Seppo Suvanto on Keski-Suomen maakuntahistoriassa (1999) ollut varovaisempi ("on väitetty"). Henkilökohtaisesti ajattelen kysymyksen Sisä-Suomen erämaan rajakohteiden sijainnista tulleen selvitettyksi niin tyydyttävästi kuin se käytettävillä tiedoilla on mahdollista. Vahingosta viisastuneen lienee silti parasta olemaan vaatimatta Rillankiven opastetta poistettavaksi tai usuttamasta nilsiäisiä ja viitasaarelaisia pystyttämään houkuttimia matkailijoille: "Tässä kulki Pähkinäsaaren rauhan raja".

Kysymykseen rajan päätepisteestä Pohjanlahdella voidaan lisätä yksinkertainen huomio. "Pathajoki" ja "Pohjoinen meri" mainitaan erikseen, joten voisiko ajatella kohteen viittaavan kyseisen joen alkuun sisämaassa. Keskiajan ihmisen tapa hahmottaa alueellisuutta vesistöreittien solmukohtina ja rajaportteina (Korpela 2012) asettaa uuteen valoon tunnetun, hieman Täyssinän rauhaa 1595 edeltävänä aikana laaditun kuvauksen Pohjanmaan jokireiteistä. Dokumentissa mainitaan kulkureitteinä käytettyjen Pyhäjoen ja Siikajoen saavan alkunsa "Venäjän rajalta". Oulujoen kerrottiin virtaavan suoraan "Venäjältä". Paikallisille

asukkaille lineaarista maastorajaa tuskin oli näillä seuduilla olemassa. Siitä huolimatta kulkijat ymmärsivät siirtyvänsä alueelta toiselle. 1500-luvun puolivälissä Siikajoen latvojen, Oulujärven seutujen ja Tavinsalmen kartanon alaisen Pohjois-Savon ”Venäjä” oli ollut jo pitkään Ruotsin alamaisten nautinnassa ja asutuksessa. Moskovan Venäjän rajavaatimukset Jurin ja Maunun sopimuksen perusteella silti tunnistettiin. Yhteisnautinnan ja eräkulttuurin aikana erämaan ruhtinaalla ei ollut suurempaa merkitystä. Verotettavan talonpoikaisen asutuksen asettuminen erämaahan ja linnoitteiden rakentaminen realisoivat rajan ja johtivat säännönmukaisesti konflikteihin, joita asukkaat ratkoivat myös keskenään (Kokkonen 2020).

Vuoden 1323 rajajokena kyseeseen voi tulla lähinnä vain Pyhäjoki, johon liittyvä rajahistoriallinen traditio on nimen rajaan viittaavaa tabulatausta myöten ylivoimainen sananmukaisemmalta vaikuttavaan Pattijokeen verrattuna. Erämaan rajakohteisiin ei näytä liittyvän merkittävää paikannimistöä saati rajamerkkejä, jotka voitaisiin kiistatta liittää Pähkinäsaaren rauhan rajaan. Olavinlinnan vouti Gödick Fincke valmistautui talonpoikien kanssa rajankäyntiin venäläisten kanssa 1595. Fincke suomensi talonpojille Jurin ja Maunun sopimuksen latinankielistä kopiota, oletettavasti jotenkin tapaan: Särkilahti, Siitti, Samusalo, Karjalankoski, Kolumakoski, kuulostaako tutulta? Vastaus oli ollut nykykielelle käännettynä jotakin tyyliin: ”Never heard” (Matikainen 2018). Jurin ja Maunun sopimat rajakohteet olivat jääneet erämaan asukkaille ja kulkijoille merkityksettömäksi.

Myös muut pohjoisen Sisä-Suomen keskiaikaisia rajoja käsittelevät dokumentit on analysoitu lukemattomia kertoja. Kirjallisuuden johtomotiivi on ollut Pähkinäsaaren rauhan aluerajan ”murtuminen” ja sen ”väärentäminen” itäisemmäksi ruotsalaisten toimesta ja savolaiseksansion ansiosta (esim. Kirkinen 1976; Julku 1987). Yksi avainteksteistä on ollut Turun maa- ja metsätalouden tuomio 1415 (DF 1453), joka määritteli Hämeen ja Viipurin linnaläänin rajan Kymijoen pohjoiseen nykyisen Nilsiä seudulle saakka:

[...] mit j Sonnejoki twert offuer, ther næst Lastakoski eller Karialamasælki. Huilka aff thessom twem raam rydzækarla och Norrebotn tilstaa thær theris raar møte, the skal offuersta howudhraa bliffua, swa ath millan huarua tesso forn:da ra skal raa ræth bliffwa.

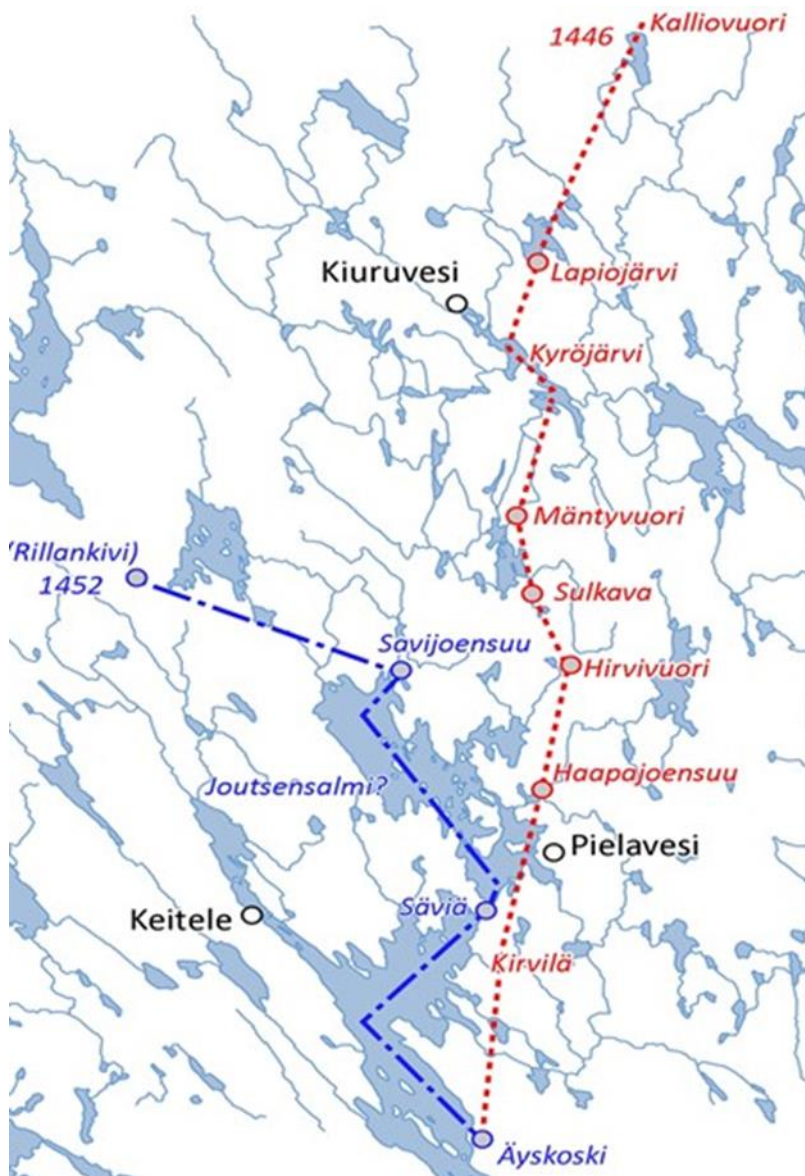
Suonenjoen jälkeen mainittu Lastakoski on Nilsiä Lastukoski. Pohjanlahtiteorian mukaan Karjalanmaanselkä sijaitsi läntisellä Pyhäjärven vastaisella Maanselällä, kuten Rillankiven opaste antaa ymmärtää viitatessaan vuoteen 1415. Johdonmukaisempaa on Gallénin ja Pirisen tapaan tulkita rajaneuvottelujen pohjalaisten ja ”venäjänmiesten” kanssa tarkoittavan Oulujärven vastaista Maanselkää (Gallén 1968; Pirinen 1988). Alue Nilsiästä pohjoiseen ymmärrettiin vielä 1400-luvun alussa erämaaksi, jossa rajojen määrittämisen tarve oli vasta herännyt. Maa- ja metsätalouden tulkitsi pohjoisen Sisä-Suomen erämaiden kuuluvan Hämeen linnaläänille pitkälle itään ”venäjänmiesten” kohtaamiseen saakka. Suunnilleen samanaikainen dokumentti on ns. Rajaluettelo A, joka 1300 – 1400-luvun vaihteeseen ajoitettuna lienee vanhin itärajasta kertova lähde, sillä kaikki Pähkinäsaaren rauhan sopimuksen kopiot ovat tätä nuorempia (Gallén & Lind 1991). Rajaluettelossa Nilsiä Syvärin ja Somsansuun jälkeen mainitaan rajakohteina ”pactaso” ja ”Pohjanmaa”. Kirjallisuus on tavallisimmin tulkinnut tuntemattomaksi jääneen kohteen sijainneen jossain myöhemmän Täyssinän rauhan rajalinjan lähellä nykyisen Pohjois-Karjalan vastaista Maanselkää eli siis verraten idässä (esim. Julku 1987; Pirinen 1988). Arvoitukseen voidaan esittää hämäläisten liikennöimään Sonkajärven Matkusjokeen kytkeytyvä ratkaisu, joka perustuu saamelaisperäiseen pahta-sanaan (kalliojyränne), muihin nimistötodisteisiin sekä yleiseen havaintoon, jonka mukaan keskiaikaiset rajakohteet erämaissa olivat tavallisesti vesistöreittien varrella olleita rajaportteja. Ajatuksellisesti Pahtasuo vaikuttaa vastaavan vuoden 1415 tuomiossa mainittua määrittämätöntä ”Karjalanmaaselän ylärajaa” (Matikainen 2022).



Matkusjoki (Matikainen 2022, kartta: Jari Järvinen)

Täyssinän rauhan rajankäyntiä varhaisemmat lähteet kertovat rajankäynnin periaatteista niukasti. Emme tiedä, mitä rajasta sovittiin ja millä perusteilla vuoden 1323 neuvotteluissa (Korpela 2004; 2006). Hämeen ja Savon välisen "heimorajan" määrittelystä kertovissa vuoden 1446 ja 1452 tuomiokirjeissä (DF 2661; DF 2903) rajankäynnin periaatteita hieman valaistaan (Tulkinnoista vrt. esim. Gallén 1968; Räisänen 1981; Julku 1987; Pirinen 1988; Matikainen 2022). Savolaisten laajeneva eräviljely alkoi 1400-luvulla järkyttää erämaiden käyttöoikeudelle perustunutta nautintarauhaa ja johti väkivaltaiseen yhteenottoon nykyisen Ylä-Savon alueella Pielavesi-Kiuruvesi-linjalla. Käskeynhaltija Karl Knutsson määräsi rajankäyntiä selvittämään pohjalaiset, jotka vesitse liikkumalla samosivat kiistanlaisen alueen läpi. Vuoden 1446 rajatuomiossa mainittuja rajakohteita on yritetty identifioida vaihtelevalla menestyksellä ja suurin osa niistä on paikannettavissa. Kartta seuraa pääpiirteissään Gallénin ja Pirisen piirtämää linjaa, joka päättyy pohjoiseen Maanselkään. Ajatus erämaan eri intressiryhmien kohtaamisesta "ylärajalla" oli samankaltainen kuin vuoden 1415 tuomiossa:

[...] rätt norr till ett bergh, som hether Kalliowore, hwilcket for:de Kalliowore ligger hart sunnan vnder een höghan aas, som kallas Mansälke, huilken for:ne aas, som aatskill Rysselandh och Norrabotn så och Tawastaland, Sawlax och Norrabottn.



Vuoden 1446 ja 1452 rajat (Matikainen 2022, kartta: Jari Järvinen)

Pohjoisin rajakohde Kalliovuori lienee sijainnut jossain nykyisellä Vieremällä: ehkä akateemikkojen ja kansalaistieteilijöiden olisi syytä jalkautua maastoon. Oleellisinta on rajan luonne. Kyseessä ei ollut nykyaikainen lineaarinen raja, vaan oravimetsien ja kalavesien kokonaisuuksia jakanut nautintaraja. Osapuolet olivat rajankäynnin kompromisseihin tyytymättömiä. Ennennäkemättömän perusteellisen tutkinnan kelpaamattomuudesta loukkaantunut kuningas kumosi tuomion ja määräsi vuonna 1452 suuren vedoin Hämeen ja Viipurin linnaläänien hallinnollisen rajan valtavesistöihin. Uuden tuomion pohjoinen päätepiste viitto kohti nykyistä Rillankiveä, joten rajakohteella voi olla keskiaikaisia juuria. John Lindin mukaan Rillankiveen sisältyy aatelismies Frilleä todennäköisemmin Tre Länssten eli kolmen maakunnan kivi (Gallén & Lind 1991). Vuoden 1446 tutkintaan liitettävää paikannimistöä on säilynyt kartalla ja emme tiedä, onnistuivatko hämäläiset ja savolaiset sittenkin sopimaan kuninkaan uhkailujen vauhdittamana nautinnoistaan Pielaveden pohjoispuolella. Pidemmällä aikavälillä tiedämme lopputuloksen: savolaisten eteneminen muutti ”Hämeen huudon Savon muaksi” laajalti myös vuoden 1452 rajan länsipuolella (Kokkonen 1997).

Oikeastaan vasta Täyssinän rauhan raja 1595 oli pohjoisen Sisä-Suomen tasalla ensimmäinen lineaarinen alueraja, mutta myös Täyssinän rajankäynnin yhteydessä kävivät ilmi aiempien ”talonpoikien rajojen” ja erämaarajojen epämääräisyys. Reilun sadan kilometrin osuus Nilsiänsä Pisämäeltä nykyisen Kuhmon korkeudelle jäi talonpoikien käytäväksi, sillä erämaaosuus ei kiinnostanut sen enempää Ruotsin kuin Venäjän virallisia rajavaltuutettuja (Matikainen 2018).

Uudisasutus, eräviljely ja genetiikka: Pähkinäsaaren rauhan rajan uusi tuleminen?

Asutus ohjaili rajanmuodostusta ja ruhtinaiden kiinnostusta erämaihin, mutta käsitteinä asutus ja savolaisekspansio vaativat selventämistä (ks. Partanen 2020). Kirjallisuus puhuu tavallisesti erämaiden uudisasuttamisesta. Savolaisekspansio perustui havumetsien huhtaviljelyyn ja satoisaan korpirukiiseen (Soininen 1961). Entistä intensiivisempi kaskiviljely aiheutti konflikteja asukkaiden ja valtakuntien välille, sillä ekspansio järkytti erämaiden yhteisnautinnan periaatetta. Savolaisten liikehdintä vaikutti myös luonnon ekologiseen tasapainoon ja pyyntitalous joutui väistymään. Savolaisten (savilahtelaisten) on katsottu lähteneen liikkeelle väestönkasvun ajamina, kuten savolaiset itse totesivat vuoden 1545 verovalituksessaan syyksi erämaassa asumiseen: ”meitä kasvoi liian monta yhteen taloon” (Soininen 1961; Pirinen 1982).

Sisä-Suomen asutushistoria on ollut talonpoikaistumisen historiaa, johon liittyvinä ilmiöinä voidaan erottaa toisistaan uudisasutus ja eräviljely. Uudisasutuksessa kysymys oli verraten nopeasta siirtymisestä suoraan uudelle, mahdollisesti kaukanakin sijaitsevalle asuinalueelle. Karjalaisten tiedetään siirtyneen jo keskiajalla Pohjanlahden rannikolle asti tuttuja kauppareittejä myöten (Vahtola 1980). Väestönkasvua enemmän liikehdintä kohti erämaita liittyi ilmeisesti sotiin ja kiristyneeseen verotukseen (Korpela 2012). Uudisasutukseksi voi luonnehtia myös Hämeen erämaiden valtaamista pohjoisessa Keski-Suomessa 1500-luvulla, joka sytytti toisen ”erämaasodan” savolaisten ja hämäläisten välille (Soininen 1960). Kainuun asuttaminen 1500-luvun puolivälissä oli kruunun johtama uudisasutusliike (Keränen 1984) ja kauimmaksi nykyisen Keski-Ruotsin alueelle ehtivät 1500-luvulla ns. metsäsuomalaiset (Lähteenmäki 2002; Saloheimo 2013).

Arvo M. Soinisen klassisessa väitöskirjassaan (1961) tutkima Pohjois-Savon asutus perustui paljolti eräviljelyn kulttuurille. Myös Soininen puhuu uudisasutuksesta, vaikka hän kumosi vanhimmissa kirjallisuudessa yleisen käsityksen erämaiden uudisasuttamisesta vasta Kustaa Vaasan voutien toimesta. 1500-luvulla ”asuttamisessa” kyse oli uudisasutusta enemmän uudisverotuksesta, sillä kruunu määritteli laajemman veropohjan toivossa erämaissa enemmän tai vähemmän vakinaisesti asuneet eräviljelijät talonpojiksi. Verollepanon ajoivat läpi Savonlinnan voudit Klemetti-kirjuri (Krook) ja Gustav Fincle 1540 – 1550-luvulla. Savolaiset muistelivat aikaa katkerasti vielä 1580-luvulla vastauksessaan veronkiertosyytöksiin (Arwidsson 1851; 1853):

Ennen kuin erämaa asutettiin talonpojilla, oli heillä siellä metsästystä, kalastusta ja kaskenraivausta. Sama vero, joka heillä aiemmin oli, on heillä edelleen. Ja he, jotka erämaahan asetettiin, pantiin verolle toiseen kertaa. Tämä on totuus, kuten on kirjattu muistoissa autuaan kuningas Kustaan keskimmäisiin tai jälkimmäisiin maakirjoihin. (...) Aiemmin neuvottiin suurimmaksi osaksi miesväkeä, että he erämaassa harjoittaisivat kalastusta ja metsästystä, josta he maksoivat veroa. Mutta kun erämaa asutettiin, kiellettiin heiltä metsästys ja kalastus.

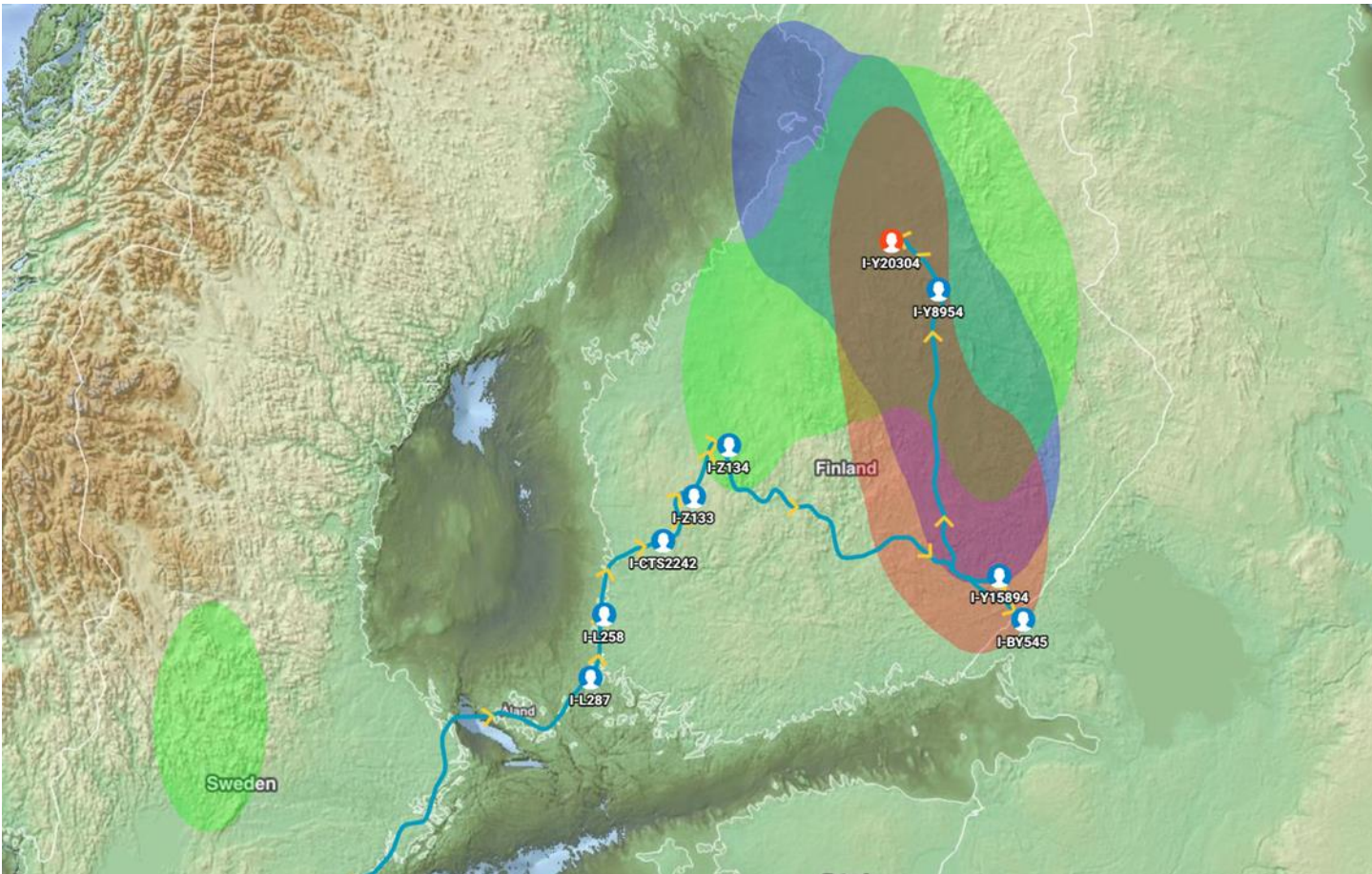
Talonpoikaa ja eräviljelijää oli vaikea erottaa ja se saattoi olla hankalaa myös lisälmen reitillä 1543 soudulleelle Klemetti-kirjurille. Savolaiset väittivät eräviljelyn olevan vuodenkierron mukaan kausiluonteista. Näinkin varmasti oli, sillä kruunun virkamiehet 1550-luvulla kiirehtivät kärjäkierroksen vetämistä läpi

ennen ”kaikkien” savolaisten lähtöä erämaailleen. Todennäköistä on, että moni asui erämaissa pidempiä jaksoja kaskimaiden kierron mukaisesti. ”Liian monen kasvaminen samaan taloon” ei välttämättä ollut äkillinen tapahtuma 1500-luvulla. Erämaa-asuminen oli eräviljelyn kulttuurissa varaventiili, jos asumisen ahtaus, verotus ja sotien hävitysten uhka ahdistivat. Usein siteeratut (esim. Pirinen 1982) Karjalan ja Savon veroselostukset 1540-luvulta (”Ja mainitussa Savonlinnan läänissä ei ole vuotuisia tai pysyviä viljapeltoja, kuten Hämeessä ja muualla Suomessa...”) on paremmin liitettävissä eräviljelyyn kuin koko asutuksen liikkumiseen kaskien mukana (Kaukiainen 1980). Kaskipainotteinen eräviljely selittää, miksi talonpoikainen asutus eteni Savossa jo varhain pohjoisemmaksi kuin läntisemmässä Keski-Suomessa peltoviljelyyn tottuneiden hämäläisten eränkävintialueilla. 1500-luvun puolivälistä alkavista asiakirjoista näemme tosin vain kehityksen loppupisteen. Hämeen eräomistukset lakkautettiin ja savolaisista eräviljelijöistä tuli talonpoikia (Voionmaa 1947; Pirinen 1982; Taavitsainen 1994; Suvanto 1999).

Itäsuomalainen eräviljely oli keskiajalla ja ennen 1570-luvulla alkanutta sotien ja nälän kriisien vuosikymmeniä ”menestykseäs strategia” (Björn 1999), sillä kaskiviljelyn ohella kuvaan kuuluivat kalastus ja turkisten pyynti. Vuoden 1571 hopeaveroluettelon Savon varallisuuskärjessä oli useita pohjoisten erämaiden talonpoikia, kuten Pielaveden Antti Niskanen (Walta 1996). Yksi suvun edustajista oli sotakriisistä kärsineen periferian kapinaksi luonnehditun nuijasodan (1596 – 1597) paikallinen talonpoikaisjohtaja (Pirinen 1982). Niskaset olivat laajalle levinnyt ja tunnetuin pohjoiseen Savoan ja Hämeen erämaiden puolelle Keski-Suomeen levinnyt eräviljelijäsuku. Niskanen on vakiintunut sukunimeksi lisänimestä, sillä Y-kromosomin tutkimukselle perustuvat isälinjaiset geenitestit ovat osoittaneet Niskasten polveutuvan eteläsavolaisista Hännisistä (FamilyTreeDNA; Kolehmainen 2017). Niska saattaa viitata Niskasten vanhimpaan tunnettuun asuinpaikkaan Pielaveden Säviänkosken ”virranniskalla”.

Geneettisestä sukututkimuksesta on muodostumassa uusi kansalaistiede. Vertailuaineiston kasautuessa kansalaisten tilaamalla geenitesteillä alkaa olla yleisempää merkitystä asutushistorian tutkimukselle. Kuva on jo tarkentunut. Muuttoliikkeistä on tehty asiakirjalähteiden perusteella helposti liian suoraviivaisia päätelmiä, jos samannimisen henkilön on huomattu olevan verolla paikassa A ja ilmestyvän myöhemmin paikkaan B. Ilmeisintä on, että ”heimonimet” kuten Hämäläinen, Karjalainen, Savolainen ja Jääskeläinen ovat geneerisiä eivätkä todista keskinäistä sukulaisuutta (ks. Pirinen 1982; Saloheimo 2006) Y-DNA on osoittanut myös yleisimmistä etunimistä johdettujen sukunimien erisukuisuuden. Kärkäs-nimestä johdettuja Kärkkäisiä löytyy sekä läntisenä isälinjana Keski-Suomen Rautalammilta että savolaisina Kiuruvedeltä. Sama lisänimi on voitu ”keksiä” kahdessa eri paikassa. Kumpulainen on tyypillinen asuinpaikan perusteella syntynyt lisänimi. Molemmat testatut isälinjat ovat savolaisperäisiä, mutta Keski-Suomen Viitasaaren Kumpulaiset polveutuvat Laitisista ja lialmen Kumpulaiset Partasista (FamilyTreeDNA).

Y-DNA:n ja asiakirjalähteiden vertailulla on ollut mahdollista erotella Sisä-Suomen väestön länsisuomalaisia, savolaisia (savilahtelaisia), karjalaisia ja ”lappalaisia” kerrostumia. Genetiikka on vahvistanut käsitystä, jonka mukaan vuoden 1415 maa- ja metsäoikeuden tuomio pohjoisen Sisä-Suomen erämaista hämäläisten intressialueena jäi asutuksellisessa mielessä teoriaksi. Läntisten eränkävijöiden jälkeläisiä on Hämeen linnaläänin itärajalla selvästi savolaisia vähemmän, vaikka tunnetuista savolaissuvuista ainakin Jauhaiset, Parviaiset ja osa Räsäsistä ovat osoittautuneet isälinjoiltaan läntisiksi (FamilyTreeDNA). Asiakirjatiedoin todennettava esimerkki läntisestä isälinjasta (Paikkala 2015) on Keiteleen Saastamoinen (”sastamalalainen”) Selvästi vahvin asutusvirta oli Hänninen-Jalkanen-Niskasten ryhmän tapaan lähtöisin Savilahden rautakaudella muotoutuneesta asutuskeskittymästä (Lehtosalo-Hilander 1988), josta on kotoisin huomattava osa nykyisistä keskisuomalaisista ja erityisesti yläsavolaisista isälinjoista.



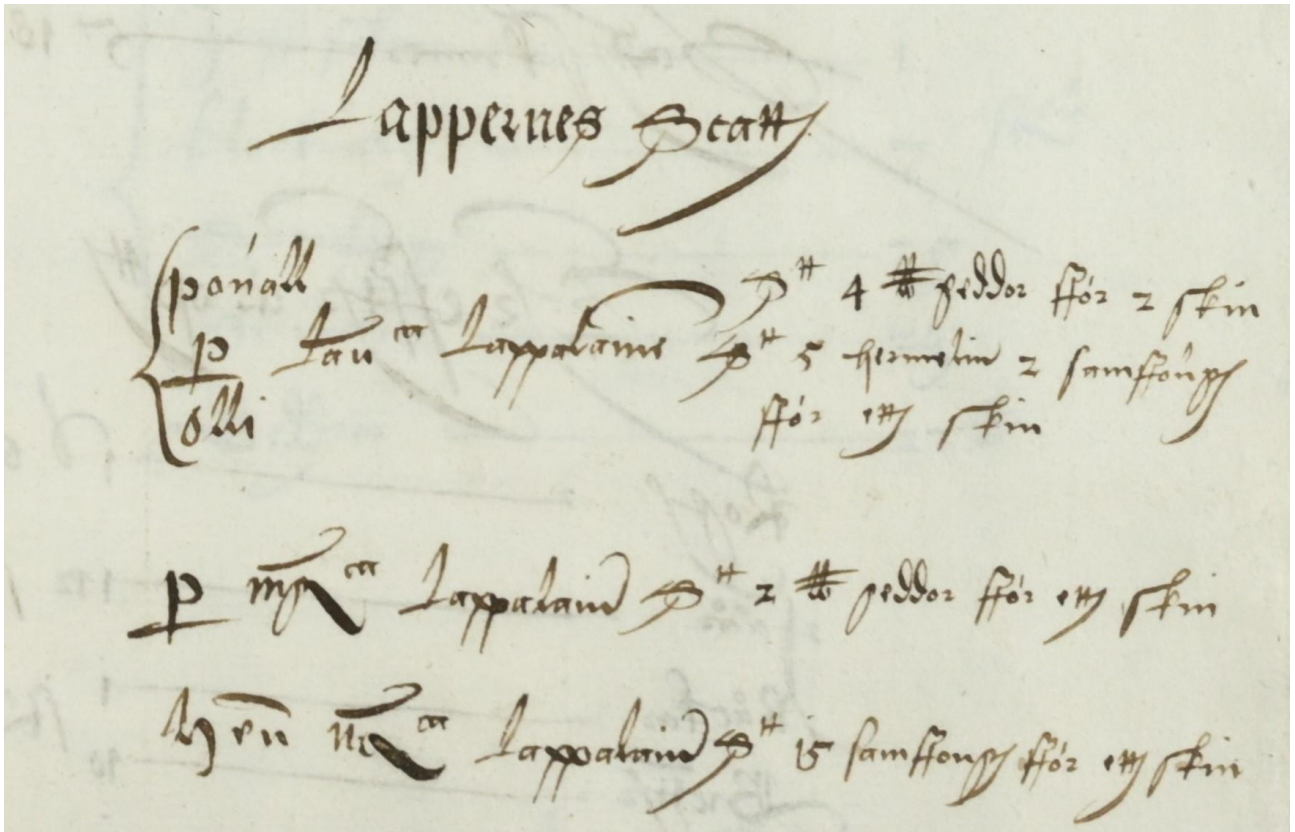
Ns. Ihalempisen haploryhmän I-Y8954 (Kolehmainen 2023) levittäytyminen ”Pähkinäsaaren rauhan rajaa” myöten keskiajalla ja 1500-luvulla. Kartta (FamilyTreeDNA) on lähinnä suuntaa antava.

Karjalasta lähtenyt ja sisämaan kautta Pohjanlahdelle saakka edennyt eräviljelyn ja uudisasutuksen ekspansiokautta edustaa Ari Kolehmaisen (2023) tutkima ns. Ihalempisen haploryhmä (Y-8954), jonka on arvioitu syntyneen 1200-luvulla. Skandinaviassa yleistä I-haplotyyppiä edustava läntinen isälinja saapui nykyisen Käkisalmen Karjalan alueelle todennäköisesti viikinkikauden alussa Hämeestä tai Pirkanmaalta (Y-15894), mikä käy hyvin yhteen arkeologisten tietojen kanssa (Uino 2003). Haploryhmään on voitu yhdistää lukuisia sukunimiä. Vanhinta itäsuomalaisten sukunimien kerrostumaa ovat esikristilliset nimet kuten myöhemmin Lempiseksi lyhentynyt Ihalempinen (Pirinen 1988; Mikkonen & Paikkala 2000). Haploryhmän alaryhmiin (esim. I-20304) kuuluu monia etymologialtaan saksalaisperäisiä, kristinuskon vakiintumiseen 1200 – 1300-luvulla ja Viipurin kulttuuripiirin vaikutukseen (Saksa & Uino & Hiekkänen 2003; Korpela 2004) viittaavia nimiä kuten Hiltunen, Hintsanen, Kaartinen, Karppinen, Karvinen ja Kannakselta lähtenyt, Piippolan pitäjälle nimensä antanut Piipponen (Mikkonen & Paikkala 2000). Asiakirjojen alkaessa 1540-luvulla haploryhmän tihein keskittymä oli Säämingin-Sulkavan-seudulla. Todennäköisesti eteläisessä Itä-Savossa on ollut vankka asutus jo Pähkinäsaaren rauhan aikoihin, sillä paleoekologia on ajoittanut säännöllisen viljelyn Sulkavan seudulla jo vuoden 1000 tienoille (Simola et al. 1988; Pirinen 1988). Olavinlinnan rakentaminen 1475 olisi ollut mahdotonta ilman tukevaa asutuksellista ja verotuksellista pohjaa. Seuraavaa kerrostumaa ovat ilmeisesti 1400-luvulta lähtien syntyneet lisänimet kuten Holopainen (holop = palvelija). Ihalempisen sukupuun oksilta löytyvät toinen vankka savolaissuku Turpeinen sekä esiintymiseltään pohjoiseen Sisä-Suomeen keskittyvät Nevalainen, Sirviö, Kortelainen, Järveläinen sekä osa Laakkosista ja Räsäsistä. Haploryhmä levisi ”Pähkinäsaaren rauhan rajaa” myöten jo varhain Pohjanlahden

rannikolle saakka, jonne siirtyneet omaksuivat länsisuomalaisen asuinpaikan mukaisen nimikäytännön kuten Kärsämäen Sääsket. Oheinen palveluntarjoajan (FamilyTreeDNA) kartta tavoittaa ruotsalaisten testitulosten ansiosta myös haploryhmään kuuluneiden 1500-luvun muuttoliikkeen nykyisen Ruotsin keskiosiin (Lähteenmäki 2002; Saloheimo 2013).

Sisä-Suomen asutushistorian erityisen mielenkiintoinen on kysymys pyyntikulttuurissa eläneestä väestöstä, joita lappalaisiksi kutsuttiin (esim. Vilkuna 2007). Kustaa Vilkun matkavene saattoi joskus ajautua kivikkoon Pähkinäsaaren rauhan rajalinjaa etsiessä, mutta hänen ajatuksensa lappalaisten käyttämien kulkureittien merkityksellisyydestä Pähkinäsaaren rauhan rajakohteiden määrittelyssä (esim. Savonlinnan talvisalo ja Siitti) ovat huomionarvoisia (Vilkuna 1960). On syytä selvittää, että käsitettä ”lappalainen” käytetään tässä yhteydessä sen historiallisessa merkityksessä. Genetiikka antaa tukea näkemykselle, jonka mukaan historiallisten asiakirjojen lappalaisuudella oli kaksoismerkitys. Osan savolaistaustaisten ja Lappalainen-sukunimeä nykyään kantavien testattujen isälinjat ovat verraten läheisiä niille, jotka ovat identifioineet itsensä nykysaamelaisiksi ja joiden sukuselvitys osoittaa Lapin saamelaisuuden parhaimmillaan 1600-luvulle saakka (FamilyTreeDNA). Osalla Savon Lappalaisista itäiseen N-haplotyyppiin kuuluvat isälinjat kuuluvat savolaiseen valtavirtaan. Lappalaisuudella on ollut keskiajalla ja 1500-luvulla etnisesti erottavaa merkitystä, jota saamelaisuuteen liitetään. Toisaalta veroluetteloiden ”lappalainen” on voinut olla yleiskäsite, jolla verottaja on merkinnyt kaikkia pyyntikulttuuria harjoittaneita tai Lapissa eli ”syrjässä” eläneitä (esim. Korpela 2004; 2012).

Eränkävijöiden, eräviljelijöiden ja lappalaisten talousmuoto ja geenit sekoittuivat Sisä-Suomessa keskiajan kuluessa. Nykysaamelaisilla yleiset, pyyntikulttuurin väestöille (”extreme nomads”) tyypillisiin U5b1b1-haploryhmän alaryhmiin kuuluvat äitilinjat ovat verraten yleisiä niin länsi- kuin itäsuomalaisilla testaaajilla (FamilyTreeDNA). Kysymys on hiljattain noussut esille muinais-DNA:n tutkimuksessa, kun Etelä-Pohjanmaan Levänluhdan rautakautisten vainajien äitilinoista moni osoittautui nykysaamelaisille tyypilliseksi (Salmela 2023). Muinais-DNA on vahvistanut käsitystä, jonka mukaan pyyntikulttuurissa eläneet olivat liikkuneet laajalti Sisä-Suomessa pitkälle keskiaikaan saakka. Tutkijoita yllätti, kuinka vastoin odotuksia pyyntiväestöille tyypilliset äitilinjat olivat jopa yleisempiä läntisissä muinaislöydöissä. Omakohtainen mtDNA-testi antoi saman U5b1b1-haploryhmään kuuluvan suomalaisen alaryhmän kuin erällä Levänluhdan vainajista. Juuriltani itäsuomalaisena lähimmät vertailevat osumat ovat odotetusti testatuilla, joiden esiäidit olivat asuneet idässä Karjalasta Lappiin ulottuvalla alueella ”Pähkinäsaaren rauhan rajan” tuntumassa ja sen itäpuolella. Kaukaisemmat samaan haploryhmään kuuluvat osumat löytyvät aivan lännestä ja keskittyvät Etelä-Pohjanmaalle. Oletan osumista kartalle piirtyvän ”Pähkinäsaaren rauhan rajan” johtuvan siitä, että rautakaudella ja keskiajalla pyyntikulttuurissa elänyttä väestöä liikkui koko nykyisen Suomen alueella. Metsästäjä-keräilijät siirtyivät vähitellen kohti itää ja pohjoista ja äitilinjani edustajat eriytyivät ajan kuluessa itäsuomalaisten eräviljelijöiden perheiden äideiksi.



Pohjois-Savon "lappalaiset" ja Lappalaiset maksoivat kala- ja turkisveroa vuonna 1558 (KA 6281).

Genetiikka näyttää "todistavan" suunnilleen Pohjanlahtiteorian mukaisesti piirretyn Pähkinäsaaren rauhan rajan (ks. Kerminen et al. 2017; Palo 2020; Vesakoski et al. 2023). Populaatiogenetiikka toimii väestöryhmien tasolla ja nykyväestön jakaminen geneettisiin ryhmiin on tuottanut tuloksia, jotka selittyvät tunnetulla asutushistorialla: esimerkiksi eräviljelijöiden jälkeläisten Pohjois-Savo ja verraten eristäytynyt uudisasuttajien Kainuu erottuvat omiksi ryhmikseen. Vähäväkiset populaatiot ja niissä helposti syntyvät geneettiset pullonkaulat sotien ja nälkäkriisien vuoksi ovat yksi syy idän ja lännen välisten geneettisten erojen korostumiseen (Salmela 2023). Oikeusgeneetikko Jukka Palon (2020) mukaan Suomen kahtiajaossa kyse oli syvimmitään kysymys maanviljelijöiden ja metsästäjäkeräilijöiden välisestä rajasta, joka perustui luonnonmaantieteeseen (ks. myös Solantie 2013). Palon tapaan uskon tärkeän syyn Itä- ja Länsi-Suomen geneettiseen eriytymiseen löytyvän erilaisista talousmuodoista. Keskiajalla hämäläisten ja savolaisten yhteenotossa törmäsivät myös talousmuodot. Itäisen ja läntisen sulautumista tapahtui kuten Ihalempisen haploryhmän vaiheet ja Keski-Suomen asutushistoria osoittavat, mutta vähemmän kuin saattaisi maantieteellisten etäisyyksien perusteella odottaa. Luonnonmaantieteen ja talousmuotojen väestöryhmiä erilleen ohjannut vaikutus on ollut merkittävä tekijä Suomen asutushistoriassa ja selittää osaltaan geneettisen "kahden Suomen" olemassaoloa.

Kirjallisuus

- Arwidsson, A. I. (1851), *Handlingar till upplysning af Finlands häfder*: 4. Norstedt.
- Arwidsson, A. I. (1853), *Handlingar till upplysning af Finlands häfder*: 6. Norstedt.
- Björn, Ismo (1999). *Kaikki irti metsästä: Metsän käyttö ja muutos taigan reunalla itäisimmässä Suomessa erätaloudesta vuoteen 2000*. Suomen Historiallinen Seura.
- Gallén, Jarl (1968). *Nöteborgsfreden och Finlands medeltida östgräns*. Svenska litteratursällskapet i Finland.
- Gallén, Jarl & Lind, John (1991). *Nöteborgsfreden och Finlands medeltida östgräns: Andra delen*. Svenska litteratursällskapet i Finland.
- Jaakkola, Jalmari (1926), *Suomen muinaiset valtarajat vuoteen 1323*. SHS.
- Juhola, Sulevi (2011), *Pähkinäsaaren rauhan raja arkeologian ja raja-alueelle jääneen paikannimistön valossa*. Ennen ja nyt 1 (2011), <https://journal.fi/ennenjanyt/article/view/108463/63471>
- Julku, Kyösti (1987), *Suomen itärajan synty*. Pohjois-Suomen historiallinen yhdistys.
- Katajala, Kimmo (2012), *Drawing Borders of Dividing Lands? – The Peace Treaty of 1323 between Sweden and Novgorod in a European Context*. *Scandinavian Journal of History* 37(2012): 23 – 48.
- Kaukiainen, Yrjö (1980), *Suomen asuttaminen*. Teoksessa: *Suomen taloushistoria*. 1, Agraarinen Suomi. Tammi.
- Kerminen, Sini et al (2017), *Fine-Scale Genetic Structure in Finland*. *G3 Genes | Genomes | Genetics*, Volume 7, Issue 10, 1 October 2017, Pages 3459–3468, <https://doi.org/10.1534/g3.117.300217>
- Keränen, Jorma (1984), *Kainuun asuttaminen*. Jyväskylän yliopisto.
- Kirkinen, Heikki (1976). *Karjala idän ja lännen välissä: 2, Karjala taistelulenttänä*. Suomen Historiallinen Seura: Kirjayhtymä.
- Kokkonen, Jouko (1997), *Hämmeen huutoo, Savon muata: Jylhän, Säviän ja Taipaleen kylähistoria*. Jylhän, Säviän ja Taipaleen kylähistoriatoimikunta.
- Kokkonen, Jukka (2020), *Rajan rauha. Itäraja ja suojautumisen keinot 1490–1809*. SKS.
- Kolehmainen, Ari (2017), *Niskasten alkuvaiheet ja suvun leviäminen 1500-luvulta 1700-luvun alkupuolelle*. Teoksessa: Pohls, Maritta (2017). *Uudisraivaajan henkeä: Niskasen suvun tarina*. Niskasten sukuseura.
- Kolehmainen, Ari (2023), *Sääski-suvun alkuvaiheet (2023)* <http://saaski.suvut.fi/data/documents/Saaski-suvun-alkuvaiheet.pdf>
- Korpela, Jukka (2004), *Viipurin läänin historia: 2, Viipurin linnaläänin synty*. Karjalan kirjapaino.
- Korpela, Jukka (2006), *Keskiaikainen itäraja läpi itäisen Fennoskandian metsävyöhykkeen - mikä se on! Pähkinäsaaren rauhan raja*. *Historiallinen aikakauskirja*, 104(4), 454-469.
- Korpela, Jukka (2012). *Sisä-Suomen asuttaminen ja väestön kasvu myöhäiskeskiajalla ja uuden ajan alussa*. *Historiallinen aikakauskirja*, 110(3), 275-291.
- Lehtosalo-Hilander, Pirkko-Liisa (1988), *Esihistorian vuosituhannet Savon alueella*. Savon

historia I. Kustannuskiila Oy. Kuopio.

Lähtenmäki, Eija (2002), Ruotsin suomalaismetsien synty ja savolainen liikkuvuus vanhemmalla Vaasa-kaudella. Helsinki: Suomalaisen Kirjallisuuden Seura.

Matikainen, Olli (2018), Kohtaamisia itärajalla. Täyssinän rauhan 1595 jälkeisen rajankäynnin sosiaalipsykologiaa. Teoksessa Ismo Björn et. al. (toim.) Ruukki, raja ja rahvas. Oikeutta 60-vuotiaalle Kimmo Katajalalle. Pohjois-Karjalan historiallinen yhdistys.

Matikainen, Olli (2022), "Meidän lapinmaamme": Ylä-Savon erämaiden rajakysymys keskiajalla ja 1500-luvulla. Historiallinen aikakauskirja, 120(1), 5-21.

Mikkonen, Pirjo & Paikkala, Sirkka (2000), Sukunimet. Otava.

Paikkala, Sirkka (2015). Saastamoisten suvun ja nimen synty. Juuret Vuonamonlahdella: Saastamoisten sukukirja. Saastamoisten sukuseura.

Palo, Jukka (2020), Mikä Pähkinäsaaren rauhan raja oikeasti oli? Duodecim 2020;136:2796–800.

Partanen, Janne (2020), Oma kaski vai kruunun käsky? Keskiajan lopun Savon uudisasutusmallit ja kaskikulttuuri. Arkeologian pro gradu-työ. Turun yliopisto.

arkeologian näkökulmasta

Pirinen, Kauko (1982), Rajamaakunta asutusliikkeen aikakautena 1534-1617. Kustannuskiila.

Pirinen, Kauko (1988), Savon keskiaika. Lehtosalo-Hilander, P. & Pirinen, K. (1988). Savon historia: 1, Esihistorian vuosituhannet Savon alueella. Kustannuskiila.

Pähkinäsaaren rauha (2023), https://fi.wikipedia.org/wiki/P%C3%A4hkin%C3%A4saaren_rauha

Rillankivi (2023) <https://fi.wikipedia.org/wiki/Rillankivi>

Rosén, Ragnar (1949), Varhaiskeskiaika. Teoksessa: Arvi Korhonen (toim.) Suomen historian käsikirja. Edellinen osa. WSOY 1949, 167–170

Räisänen, Tauno (1981), Pielaveden ja Keitelelen historia: 1, 1870-luvulle. Pielaveden kunta.

Saksa, Aleksanteri, Uino, Pirjo, & Hiekkänen, Markus (2003), Ristiretkiaika 1100-1300 jKr. Viipurin läänin historia. 1, Karjalan synty.

Salmela, Elina (2023), Geenimuotoja on tullut sekä lännestä että idästä – melkoisten väestöpullonkaulojen läpi. Mistä suomalaisten perimä on peräisin? Duodecim 2023;139:1247–55.

Saloheimo, Veijo (2006), Viipurinkarjalaiset kotona ja maailmalla 1541-1620: Viipurinkarjalaisten sukunimien esiintyminen muualla Suomessa ja lähialueilla liikkuvuuden mittarina. Suomen sukututkimusseura.

Saloheimo, Veijo (2013), Savolaiset muuttomiehinä 1540 – 1700. Genos 2013:1, 25 – 34.

Sarviaho, Samu (2017), Ikuinen rauha: Vuoden 1323 Pähkinäsaaren rauha suomalaisessa historiantutkimuksessa ja historiakulttuurissa 1800- ja 1900-luvuilla. Oulun yliopisto.

Simola, Heikki & Grönlund, Elisabeth & Uimonen-Simola, Pirjo (1988), Etelä-Savon asutushistorian paleoekologinen tutkimus. Joensuun yliopisto. Karjalan tutkimuslaitoksen julkaisuja.

- Soininen, Arvo M. (1960), Erämaiden asuttaminen. Hämeen historia: 2,2, noin vuodesta 1540 vuoteen 1721. Karisto.
- Soininen, Arvo M. (1961), Pohjois-Savon asuttaminen keski- ja uuden ajan vaihteessa. Suomen historiallinen seura.
- Solantie, Reijo (2012), Ilmasto ja sen määräämät luonnonolot Suomen asutuksen ja maatalouden historiassa. Jyväskylän yliopisto.
- Suvanto, Seppo (1987), Keski-aika. Teoksessa Suomen historia 2. Weilin & Göös.
- Suvanto, Seppo (1999), Keski-Suomen eräkausi. Teoksessa: Jokipii, Mauno et al. (1999). Keski-Suomen historia: 1, Keski-Suomen vanhin historia. Keski-Suomen maakuntaliitto
- Taavitsainen, Jukka-Pekka (1994), Kaskeaminen ja metsästys erämailla. Laaksonen, Pekka & Mettomäki, Sirkka-Liisa (toim.), Metsä ja metsänviljaa. Kalevalaseuran vuosikirja 73. Suomen Kirjallisuuden Seura, 187 – 207.
- Uino, P. Irjo (2003), Viikinkiaika n. 800-1100 jKr. Viipurin läänin historia. 1, Karjalan synty.
- Vahtola, Jouko (1980), Tornionjoki- ja Kemijokilaakson asutuksen synty. Nimistötieteellinen ja historiallinen tutkimus. Pohjois-Suomen Historiallinen Yhdistys.
- Vahtola, Jouko (2003), Suomen historia. Jääkaudesta Euroopan unioniin. Suuri suomalainen kirjakerho.
- Walta, Matti (1996), Suomen hopeaveroluettelot 1571: Finlands silverskatteregister 1571. [8], Savo = Savolax. Suomen historiallinen seura.
- Vesakoski, Outi et al. (2023), Pähkinäsaaren rauha ja Suomen itä-länsijako. Työryhmä Jenni Santaharju & Timo Rantanen et al., BEDLAN (Biological Evolution and Diversification of LANGuages) <https://bedlan.net/news/pahkinasaaren-rauha-ja-suomen-ita-lansijako/>
- Vilkuna, Janne (2007), Kadonneet alkuasukkaat: Hämmäläisen eräkauden tutkimusproblematiikkaa Keski-Suomessa. Suvaitkaa: Erkki Fredriksonin juhlakirja, 276-290.
- Vilkuna, Kustaa (1960), Pähkinäsaaren rauhan raja kansatieteellisessä katsannossa. Historiallinen Aikakauskirja 58 (1960).
- Voionmaa, Väinö (1947), Hämmäläinen eräkausi. WSOY.